

山の緑を“野ねずみ”の被害から守りましょう

リンカ S・1

安全で信頼のおける殺鼠剤

リンカS・1 空中散布用



10kg



1kg入

リンカS・1 手まき用



125g (150包入)

■ 特長

- リンカS・1は大切な樹木を野ネズミの被害から守る野ネズミ専用の防除薬剤です。野ネズミの嗜好物を配合して、喫食率を高めています。
- 特殊な加工を施していますので、雨露に濡れても効果、喫食率が急激に低下することはありません。

■ 適用害獣と使用方法

作物	適用場所	適用害獣	使用量	使用方法
エゾヤチネズミが加害する農作物等	山林	エゾヤチネズミ	1kg/ha	造林地及びその周辺30mに本剤の所定量を全面に空中散布する。
野ソガ加害する農作物等	農地 山林	野ソ	200g/ha	1穴当り5～10粒の本剤を紙包(防水紙)として(5粒入小袋詰のものはそのまま)ソ穴に投入する。或いは1ヶ所10～15粒を紙包とするか、そのまま10～15m間隔に適宜配置する。

※ラベルをよく読み、ラベルの記載以外には使用しないでください。

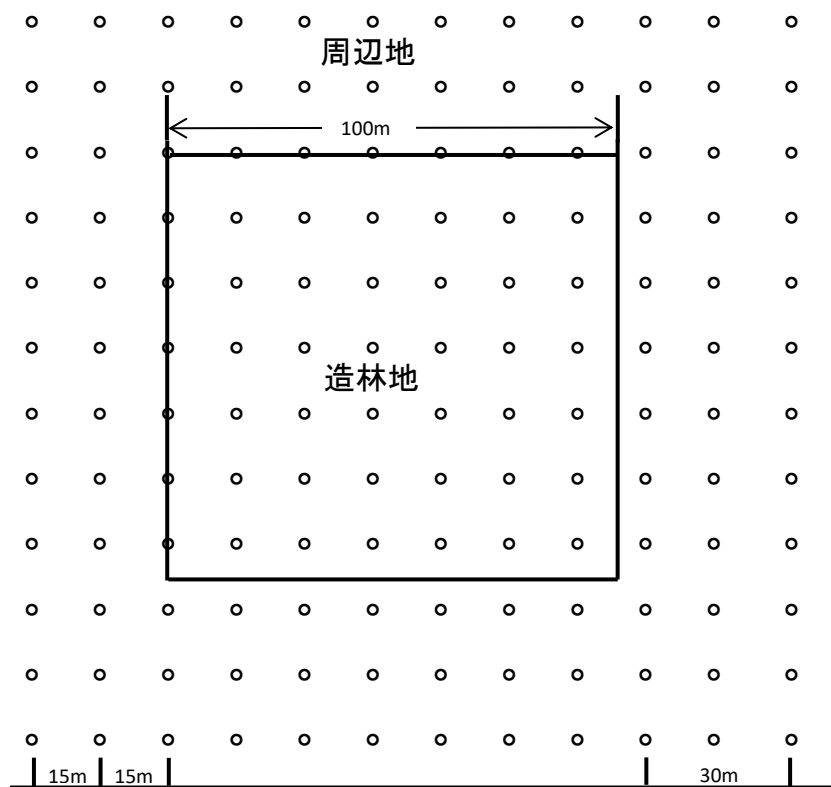
商品名	規格	薬剤の形と大きさ	有効成分と含有量
リンカS・1	空中散布用	10kg入	リン化亜鉛1.0% (その他の成分:穀粉、砂糖、油脂など99%)
		1kg入	
	手まき用	125g (150包入)	

※空中用の販売は道内事業体に限ります。



●手まき用の配置方法

15m間隔に配置の場合(12×12=144包)



■注意事項

- 危害防止及び毒餌に体臭をつけないように、作業中は手袋などを用いて、直接手で触れないでください。
- 作業後は必ず手をよく洗ってください。
- 毒餌を密封の袋から取り出すときは、臭いがかがないように注意してください。
- 本剤に酸類が作用すると有毒なリン化水素が発生しますので、酸類を近づけないよう、特に注意してください。
- 山林や農地で本剤を配置する場合は、10～15m間隔にソ穴や根株、倒木の陰など、できるだけネズミの出没しやすい物陰を選んで配置してください。
- 本剤を繰り返し配置・散布する場合は2～3週間の間隔をおいて実施してください。
- 処理後、食べ残しの薬剤はできるだけ回収し、土中などに埋設処理してください。
- 空中散布の場合の使用量は1ヘクタール当り1kgを基準とし、ネズミの棲息密度によって投下量を適宜調整してください。
- 空袋は放置せず、適切に処理してください。

■安全使用上の注意

- 子供や家畜が誤食するようなおそれのある場所では使用しないでください。
- 吸湿しないように、特に保管には注意してください。
- 食品類、家畜の飼料などに混入しないように注意してください。
- 本剤の通常の使用方法では毒性は低いが、誤食などがないように注意してください。

■保管上の注意

- 子供の手が届かないところに保管してください。
- 密封し、直射日光をさけ、冷涼・乾燥した所に食品、飼料と厳重に区別して、酸類をさけて保管してください。
- 吸湿した場合は有毒なリン化水素ガスを発生するので、特に乾燥に注意してください。

■解毒方法

- 万一、中毒を感じた場合、あるいは誤って摂食した場合は速やかに胃の中の未吸収物を吐き出させ、安静にして直ちに医師の手当てを受けてください。
- 緊急処置としては、過マンガン酸カリウム0.3%液で胃を洗浄し、重炭酸ソーダを内服させてください。
- ミルクなど油脂含有物質は与えないでください。

※通常の使用方法では魚毒性の問題はありません。

パンチュートラップ

〈野ねずみ予察調査用トラップ〉

PAT No.1017970 PAT PED 7件

◆特徴

- ・小型で軽く、持ち運びが楽
- ・操作が簡単、カラフルで設置後の紛失が少ない
- ・食い逃げが少なく高い捕獲率
- ・ネズミの破損が少なく衛生的
- ・はじき罠トラップに比べ、から落ちが少ない



エサをセットした状態

◆エサには

- ・生落花生、トウモロコシ、犬猫用餌、生のサツマイモなど、ネズミの好むものを適当な大きさにして使用してください。

◆取り扱いの注意

- ・取り扱いの際は、ケガをしないよう十分に注意してください。
- ・製品本来の目的以外の用途には使用しないでください。
- ・パンチュートラップの「バネ板」は特殊なプラスチック板を使用していますが、本器を使用しない場合はプラスチックの性質上セット（曲げ）しないでください。
また、ワナとして仕掛ける場合も「連続50時間」以内でご使用ください。
- ・一度、復元状態に戻してから使用しますと何回でも使えます。
- ・本器を洗う場合は、水かぬるま湯を使用してください。
(50度以上の湯や火気に近づけますと、変形等の恐れがあります。)

パンチュートラップの セットの仕方



左手で本器を持ち、右手を図のようにあて、右手の3本指で下から押し上げるようにして曲げる。



右手でバネ板を止め、左手の人差し指で図のようにエサを取り付ければセットが完了です。

商品名	規格
パンチュートラップP型	長さ9cm×幅3.8cm

生落花生

〈野ねずみ予察調査用餌〉

◆取り扱いの注意

- ・直射日光、高温多湿を避け、冷暗所にて保存してください。

商品名	規格
生落花生	500g (約500粒)
	100g (約100粒)



エゾヤチネズミの発生予察

エゾヤチネズミ

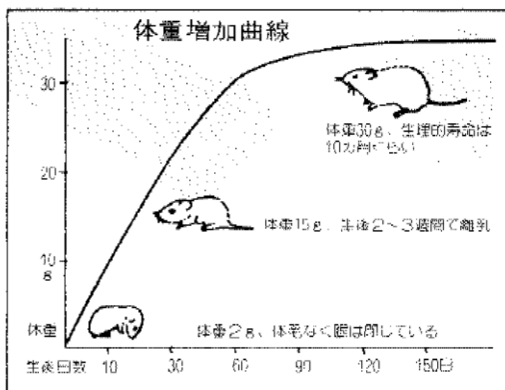
エゾヤチネズミは一年のうちで、積雪のある3月頃から秋の9月頃までが繁殖期である。これは主食である青草が繁茂し、生息条件にめくまれているため、生息数は9月、10月頃まで上昇の傾向をたどる。

駆除はこの秋季の生息数がピークに達した後、降雪前までの間に行われる。晩秋になり、降霜があると青草は急激に枯れ、青草がすくなくなると次第に生息数が減少してくる。しかし、食物不足になると樹木をも食物とせざるを得なくなり、加害をおこすようになる。

エゾヤチネズミの繁殖

○食物などの条件がよければ、春と秋の繁殖シーズンに2～3回、1腹で5～6頭の子ネズミが生まれ、1～2ヵ月で親ネズミに育つ。

○交尾・妊娠→分娩・授乳→離乳・巣立ち→性成熟・交尾
 18～20日間 14～16日間 40～60日間



道内にすむ野ネズミ類

	体 重	体 長	尾 長
ヤチネズミ属			
エゾヤチネズミ	20～40g	113mm	50mm
ミカトネズミ	15～20g	95mm	40mm
アカネズミ属			
ヒメネズミ	15～20g	84mm	100mm
エゾアカネズミ	30～50g	114mm	104mm
カラフトアカネズミ	20～30g	85mm	78mm

※体長・尾長ともに成体の平均値

予察調査とは

- ① 林地やその周辺に、どんな種類のネズミがすんでいるか。
- ② どのくらいの数のネズミが生息しているか。
- ③ それが今後どのように変化してゆくか。

これらを調査して適正な防除計画、例えば林地の清掃とか、殺ネ剤の散布基準、その時期、回数などを合理的にするためである。

予察調査の方法

- ① 全道一斉に、6月8月10月の1日から4日までにする。
- ② 調査地は造林地1箇所、その周辺地1箇所を調査単位にする。
 - 造林地は植栽後2～3年を経過したカラマツ、またはスギ（ない場合はトドマツ）の造林地にする。
 - 周辺地は造林地に隣接する天然林(原則として沢地)とする。
- ③ 捕獲数調査——ハジキワナ(ハンチュートラップ)の配置は、造林地周辺地とも10メートル間隔の巻盤目状に50箇所(5行×10列)にワナを1ヶずつ配置する。
- ④ 調査方法
 - 捕獲調査はワナの配置日を含めて4日間とし、第1日から3日間は餌づけして配置(配置1日捕獲3日)。
 - 捕獲したネズミは捕獲日ごとに種類を判別し、その頭数によって防除を計画する。
- ⑤ なお、調査結果は地域の防除計画樹立のための参考にするほか全道的に集められ、分析され、地域ごとの生息数を予想し、各地域に知らされる。

エゾヤチネズミ



折りたたみ式捕そ器

〈生け捕り用わな〉

◆特徴

- 折りたためるので持ち運びに便利
- わな掛けがしやすく、どんなネズミでも良く捕れる

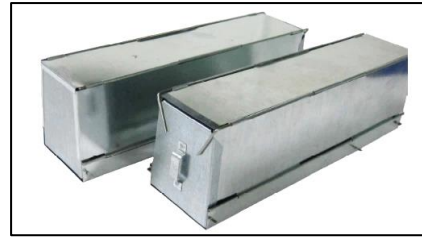


図1 構造

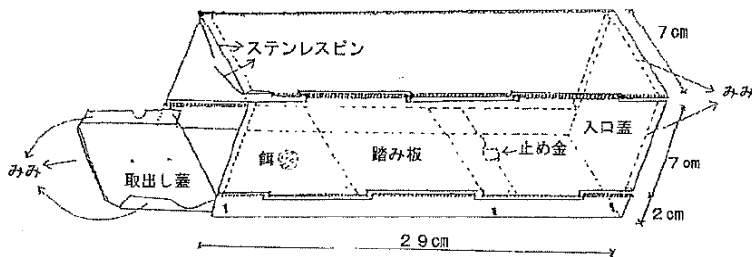


図3 取出し口

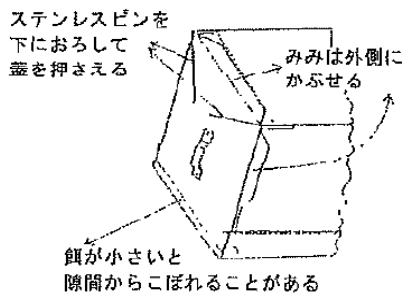


図2 入口

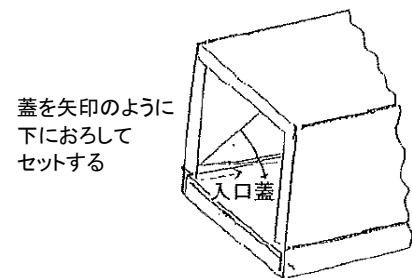
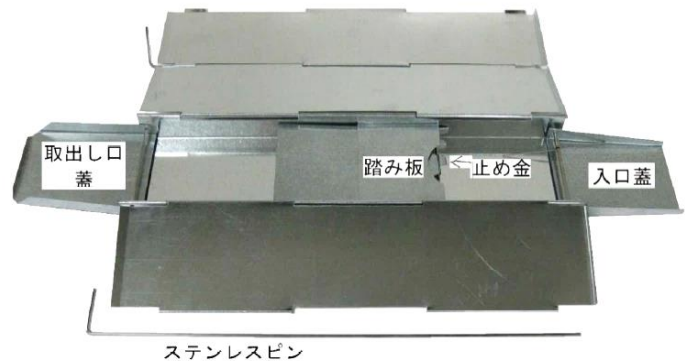


図4 ステンレスピンを引き抜いた状態



◆取り扱いの注意

- 取り扱いの際は、先の尖った部分・へりなどでケガをしないよう、十分に注意してください。
- 製品本来の目的以外の用途には使用しないでください。(ケガや故障の原因となります。)
- 捕獲作業が終わったら、中の餌や枯葉などを取り除き、入口の蓋、取出し口の蓋を内側に折り、次に長い本体をたたんでください。
- 使用後は特に踏み板の下を清掃し、また、長持ちさせるため常に清潔にしてください。
- 長期間収納保管する際の清掃時や、留め金の細かい調節を行う場合、ステンレスピンを1本引き抜くと(図4)のように開くことができます。ステンレスピンを戻して組み立てるときは、入口の蓋を内側にセットしてください。

商品名	規格
折りたたみ式捕そ器	長さ29cm×幅7cm×高さ9cm トタン製

折りたたみ式捕そ器 ストッパー付 〈生け捕り用わな〉

◆特徴

- 折りたたむので持ち運びに便利
- わな掛けがしやすく、どんなネズミでも良く捕れる
- 入口にストッパーが付いているので捕獲後は開かずイタチ等の侵入を防ぎます

図1 構造

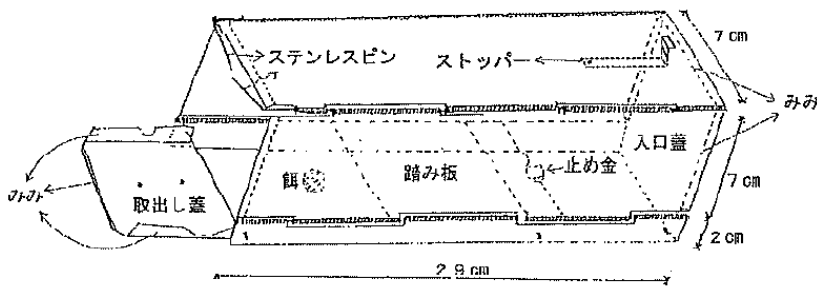


図3 取出し口

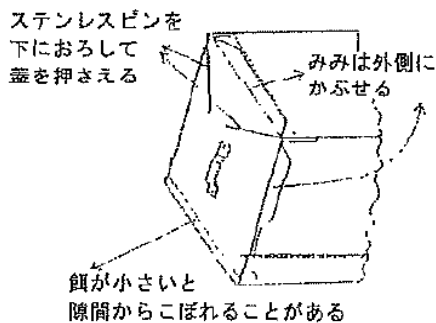


図2 入口

ストッパーのつまみを持ち上げてセットする

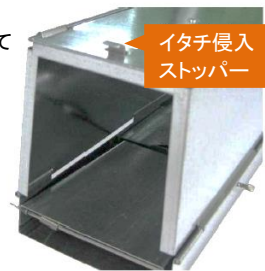
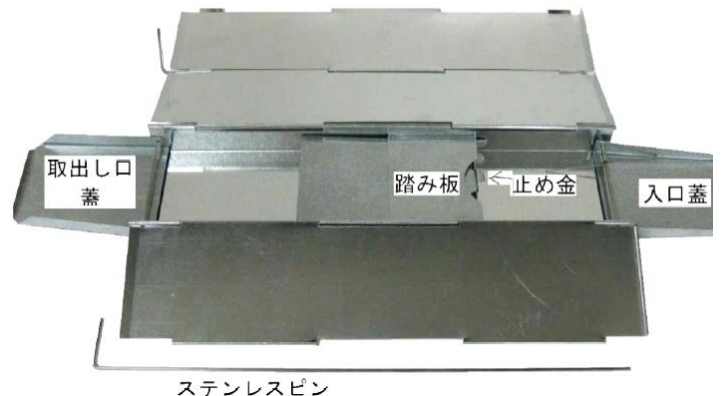


図4 ステンレスピンを引き抜いた状態



◆取り扱いの注意

- 取り扱いの際は、先の尖った部分・へりなどでケガをしないよう、十分に注意してください。
- 製品本来の目的以外の用途には使用しないでください。(ケガや故障の原因となります。)
- 捕獲作業が終わったら、中の餌や枯葉などを取り除き、入口の蓋、取出し口の蓋を内側に折り、次に長い本体をたたんでください。
- 使用後は特に踏み板の下を清掃し、また、長持ちさせるため常に清潔にしてください。
- 長期間収納保管する際の清掃時や、留め金の細かい調節を行う場合、ステンレスピンを1本引き抜くと(図4)のように開くことができます。ステンレスピンを戻して組み立てるときは、入口の蓋を内側にセットしてください。

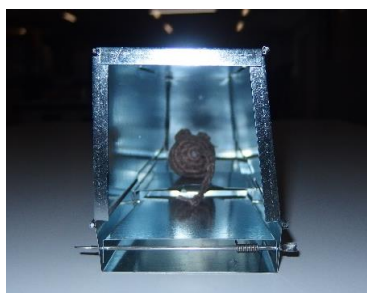
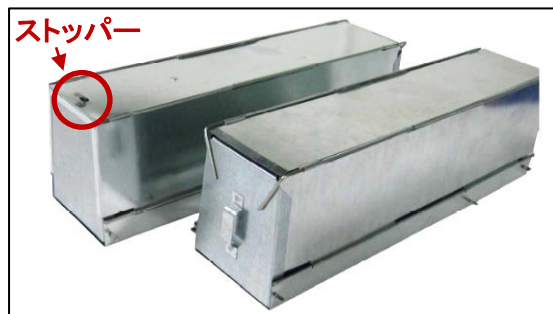
商品名	規格
ストッパー付き 折りたたみ式捕そ器	長さ29cm×幅7cm×高さ9cm トタン製/イタチ侵入ストッパー付

〈折りたたみ式捕そ器〉と 〈折りたたみ式捕そ器 ストッパー付〉の違い

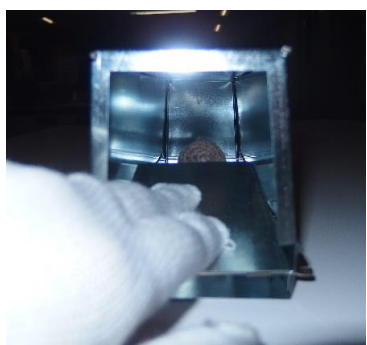
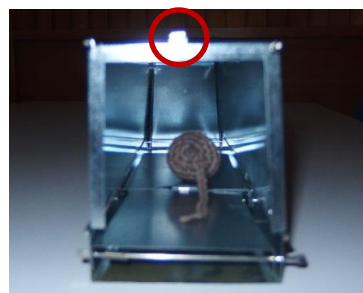
◆折りたたみ式捕そ器



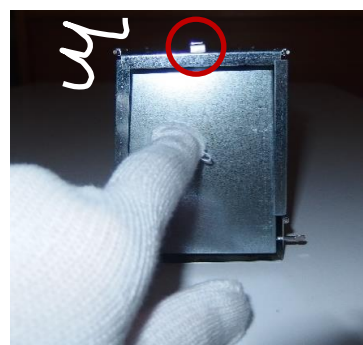
◆折りたたみ式捕そ器 ストッパー付



ネズミが入り
入口が閉まります



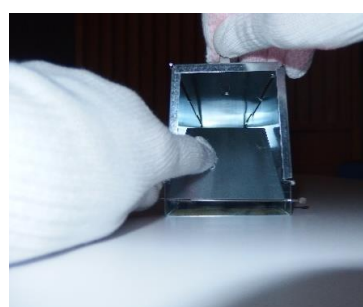
入口を押すと外から開けられるので
イタチなど小動物の手や体が入ります



入口を押してもストッパーに引っ掛かり…



捕獲したネズミを横取りされる可能性が
あります



ストッパーのつまみを引き上げなければ
開きません

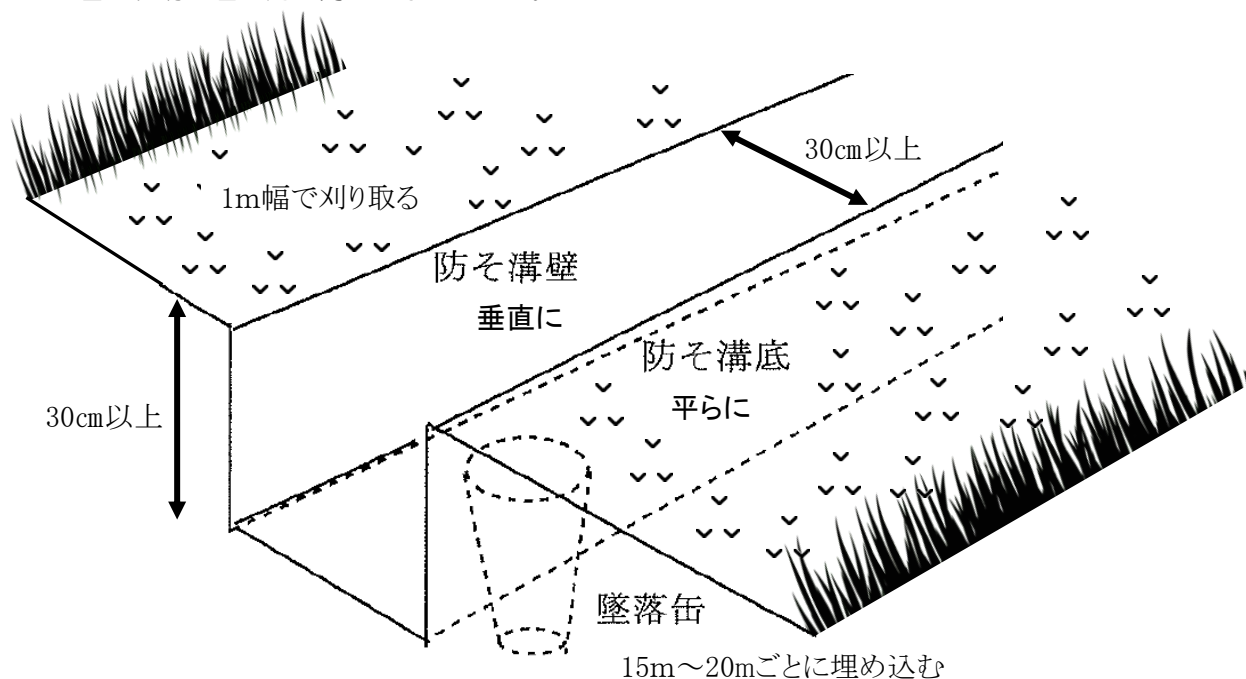
墜落缶

◆特徴

- 上部にドンデン返し式の蓋があり、墜落した野ネズミを捕獲します。

◆使用方法

- 造林地のきわに、深さ・幅30cm以上の溝を掘る。
溝の底は平らにし、壁は野ネズミが這い上がれないよう垂直にする。
- 溝の周りの雑草を片側1mずつ刈り取る。
- 防そ溝の底に15～20mごとに墜落缶を埋め込む。
墜落缶の上面は、溝の底と同じ高さになるように。



◆実施上の注意点

- 急峻な地形や崩壊しやすい火山灰地、石礫地形に設置する場合、適切な補修など特に注意が必要です。
- 防そ溝は、壁の崩落や雑草の繁茂によって野ネズミの格好の通路となるので、維持補修を行うことが必要です。特に、壁の崩落によって効果が減じます。
- 墜落缶の中の枯れ草や落ち葉などを定期的に除去してください。

◆取り扱いの注意

- 取り扱いの際は、先の尖った部分・へりなどでケガをしないよう、十分に注意してください。
- 製品本来の目的以外の用途には使用しないでください。(ケガや故障の原因となります。)

商品名	規格
墜落缶	上径20cm×下径10cm×高さ28cm トタン製/ドンデン返し式



安全・人と自然・調和

造林木を野生動物の食害から守る

コニファー[®]水和剤

(ジラム水和剤)

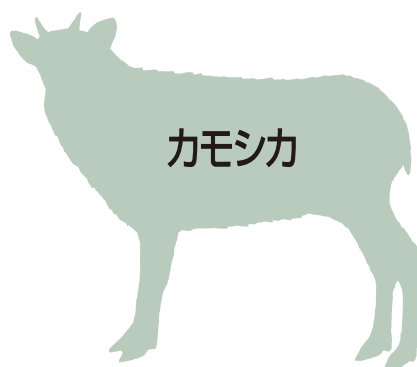
® 保土谷アグロテック株式会社登録商標



ニホンジカ



ノウサギ



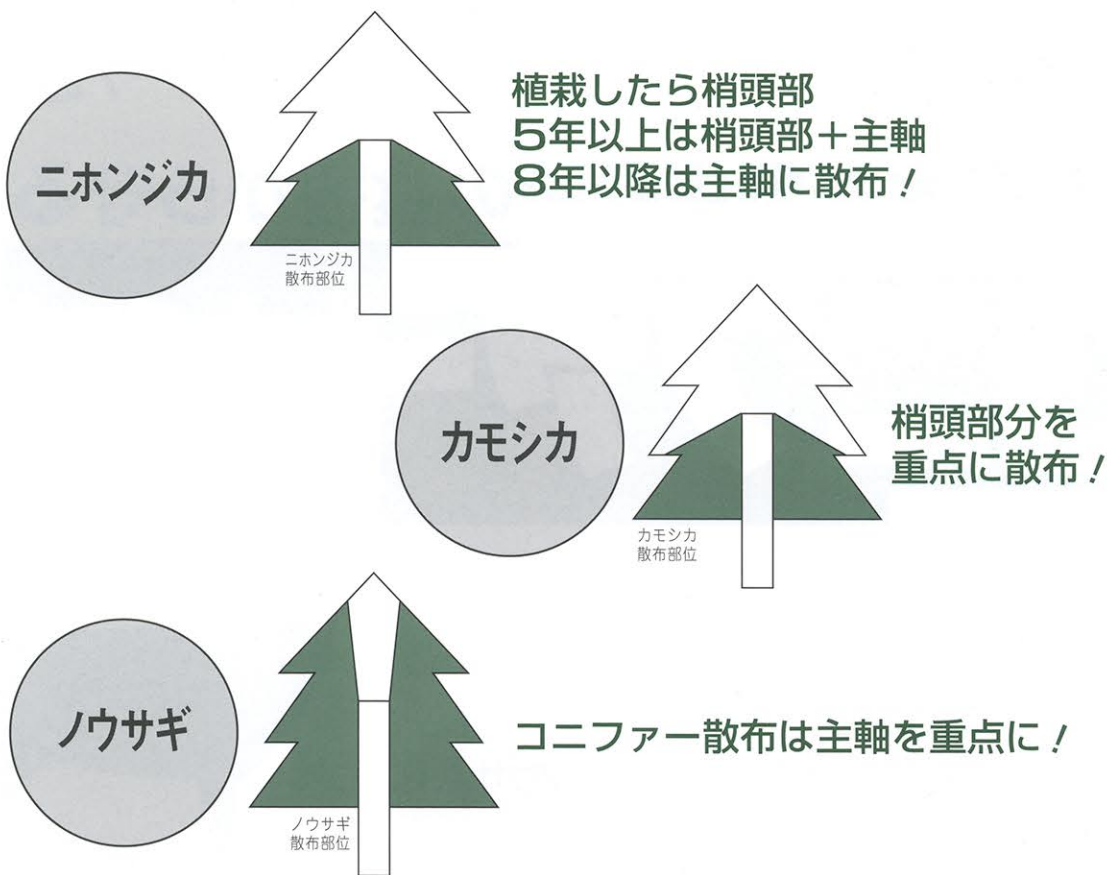
カモシカ

有効成分	ジラム(PRTR・1種) (ジルクジメチルジチオカーバメート)……………32.0%		
特長	コニファーはノウサギ・カモシカ・ニホンジカを対象とした忌避剤で、特にニホンジカには、日本で初めて効果が認められた薬剤です。		
幅広い適応害獣	ノウサギ、カモシカ、ニホンジカに忌避効果が認められた散布タイプの忌避剤です。	散布が簡単	水希釈の時粉立ちせず散布液調合が簡単です。撒きやすい散布剤ですので、シカ、カモシカの茎葉食害ばかりでなくシカ、ノウサギの樹幹部分の皮剥ぎ被害にも予防散布が簡単にこなえます。
長い効果	薬液は散布後3時間程度で素早く乾燥、また付着性にも優れ、降雨が少なく、散布した部分の食害を長期にわたって防止します。	安全性	忌避効果は、味覚刺激による食欲減退効果です。有効成分のジラムは、果樹用殺菌剤としてこれまで長年使用されてきた低毒性薬剤です。

使用目的と使用方法

作物名	使用目的	希釈倍数	使用液量	使用時期	本剤の使用回数	使用方法	ジラムを含む農薬の総使用回数
すぎ、ひのき、まつ類 広葉樹等	ノウサギ カモシカ ニホンジカ による食害防止	3~5倍	1本当たり 10~50ml	食害発生前	2回以内	散布	2回以内

散布方法



●コニファー3倍液の作り方



(1ℓコンテナ)

- コニファー水和剤は4ℓの空間のあるコンテナに原液が1ℓ入っています。
- 本剤は貯蔵中に油分の分離を生じることがあります。本剤の使用に当たって、キャップを閉めたままで、コンテナをよく揉んで、原液を均一な状態にしてください。
- 均一になったら、キャップをあけ、原液に2ℓの水を加え、キャップを閉めてよく振って、均一な状態にしてから散布容器に移してください。

○使用後の袋は、縮めて持ち帰り、処理してください。

△効果・薬害等の注意

- 薬剤は葉面・枝及び幹の特に食害が予想される部分に散布する。(効果)
- 落葉樹の生育期に使用する場合は、葉にかからないように注意する。(薬害)
- 散布量は対象樹木の生育段階、被害形態及び散布方法にあわせて調製する。(効果)
- 西洋なし・りんごに使用する場合は、落葉後、樹幹や食害の恐れのある、或いは食害の予想される枝にむらなく散布する。
- 本剤の連続散布は、薬害の生ずる恐れがあるので、3ヶ月以上間隔を置いて使用する。(薬害)
- 散布の際は霧無ノズル等を用いて散布液の飛散をさける。
- 散布直後の降雨または強風時の使用は効果を減するので、天候をよく見極めてから散布する。(効果)



- 蚕に対して毒性があるので、桑葉にかからないように注意して散布する。
- 本剤の使用に当たっては、使用量、使用時期、使用方法を誤らないように注意し、特に始めて使用する場合には林業技術者等の指導を受けることがのぞましい。

△安全使用上の注意

- 誤飲などのないように注意する。誤って飲み込んだ場合には吐き出させ、直ちに医師の手当を受けさせる。身体に異常を感じた場合には直ちに医師の手当を受ける。
- 本剤は眼に対して強い刺激性があるので、眼に入らないように注意する。眼に入った場合には、直ちに十分に水洗いし、眼科医の手当てを受ける。
- 本剤は皮膚に対して刺激性があるので皮膚に付着しないよう注意する。付着した場合には直ちに石けんでよく洗い落とす。



- 散布液調製時及び散布の際は保護眼鏡、防護マスク、手袋、長ズボン・長袖の作業衣などを着用する。また、散布液を吸い込んだり浴びたりしないように注意し、作業後は手足、顔などを石けんでよく洗い、うがいをするとともに洗眼する。
- 魚毒性等…●水産動植物(魚類)に強い影響あり。
河川、湖沼及び、海域等に飛散または流入しないよう注意。
養殖池周辺での使用はさける。
●河川、養殖池等に飛散、流入しないよう注意。(甲殻類・藻類)
- 散布に用いた器具等は使用後直ちに洗浄する。
- 使用残りの薬液が生じないよう調製し、使い切る。散布器具、容器等の洗浄水および残りの薬液は河川等に流さず、容器、空ビン等は、環境に影響を与えないように適切に処理する。

- 漏出時は、保護具を着用し布・砂等に吸収させ回収する。
- 移送取扱いは、ていねいに行う。

■保管

- 直射日光をさけ、なるべく低温な場所に密栓し、食品と区別して保管する。

★ラベルをよく読んで下さい。★記載以外には使用しないで下さい。★小児の手の届く所には置かないで下さい。

販売

DDS 大同商事株式会社

本社 〒105-0013 東京都港区浜松町1丁目10番8号(野田ビル5F) ☎03(5470)8491
FAX 03(5470)8495
大阪営業所 〒541-0045 大阪市中央区道修町1丁目2番2号(花房ビル) ☎06(6231)2819
九州営業所 〒841-0051 佐賀県鳥栖市元町1246-3 ☎0942(87)9700
札幌連絡所 〒063-0814 札幌市西区琴似四条2丁目1-1-1105 ☎011(676)6661

製造



保土谷アグロテック株式会社

〒104-0028 東京都中央区八重洲二丁目4番1号

花き類・観葉植物にも
適用になりました!

樹木・花き類をニホンジカの食害から守ります。

ランテクター®

全卵粉末水和剤

農林水産省登録 第 22312 号

卵から生まれた自然素材だから

環境にやさしく、動物と樹木との調和をめじます。

有効成分
全卵粉末
80%

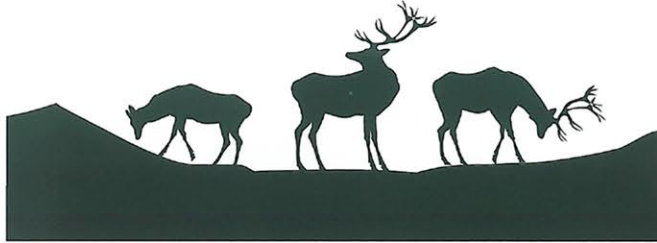
ニホンジカ専用忌避剤



樹木・花き類をニホンジカの食害から守ります。

ランテクター[®]

毒性：普通物（劇物・毒物に該当しないもの）



- ★ ラベルをよく読む ★ 記載以外には使用しない
- ★ 小児の手の届く所には置かない
- ★ 空容器等は放置せず、環境に影響を与えないよう適切に処理する
- ★ 卵にアレルギーのある方は、散布などの作業を避けてください。

● ランテクターの特長 ●

ランテクターは人畜、環境にやさしい製品です。

- ① ランテクターの有効成分（80%）は全卵粉末を使用しています。
- ② ランテクターは環境にやさしい製品なので、年間の使用回数に制限がありません。被害の発生状況に合わせて使用できます。
- ③ 従来の樹木類に加え、花き類・観葉植物にも使用できます。

荷姿：400g×12袋



⚠️ ランテクターを安全に使用するために



- 保護メガネを着用する。
通常の散布器具を使用する。
*眼に対して弱い刺激性があります。



- 散布器具、容器の洗浄水は、池・河川等に流れ込まないようにする。



- 希釈した薬液は残さず使い切る。

◆ 有効成分表 ◆

全卵粉末	鉱物質微粉等
80.0%	20.0%

◆ 適用範囲及び使用方法 ◆

作物名	使用目的	希釈倍数	使用液量	使用時期	本剤の使用回数	使用方法	全卵粉末を含む農薬の総使用回数
樹木類	ニホンジカによる食害防止	10倍	1本当り10~50mℓ	食害発生前	—	散布	—
花き類・観葉植物			100~300L/10a				

※スギ・ヒノキを始め広葉樹への散布も可能です。（広葉樹の新芽が枯損するなどの心配がありません）

⚠️ 使用上の注意事項

- 散布液調製時にはよくかき混ぜること。また、散布液は調製後速やかに散布すること。
- 適用作物群に属する作物またはその新品種に本剤をはじめ使用する場合は、使用者の責任において事前に薬害の有無を十分確認してから使用すること。なお、病害虫防除所等関係機関の指導を受けることが望ましい。

⚠️ 貯蔵上の注意事項

- 直射日光をさげ、食品と区別してなるべく低温で乾燥した場所に密封して保管すること。

販売
DDS 大同商事株式会社

本社 〒105-0013 東京都港区浜松町1丁目10番8号（野田ビル5F） TEL:03-5470-8491
 大阪営業所 〒541-0045 大阪市中央区道修町1丁目2番2号（花房ビル） FAX:03-5470-8495
 九州営業所 〒841-0051 佐賀県鳥栖市元町1246-3 TEL:06-6231-2819
 札幌連絡所 〒063-0814 札幌市西区琴似四条2丁目1-1-1105 TEL:0942-87-9700
 TEL:011-676-6661

製造



保土谷アグロテック株式会社

〒104-0028 東京都中央区八重洲2-4-1
 TEL 03-5299-8225(大代表) FAX 03-5299-8285

ナラ枯れ・松くい虫・クビアカツヤカミキリの防除に

林野庁補助対象薬剤

くん蒸処理剤

キルパー[®]40

カーバムナトリウム塩液剤 / 農林水産省登録 第24080号

キルパーはバックマンラボラトリーズ株式会社の農業登録です。



サンケイ化学株式会社

キルパー[®]40

農林水産省登録：第24080号
有効成分：カーバムナトリウム塩…42.0%
毒性：普通物（毒劇物に該当しないものを指すという通称）

適用病害虫と使用方法

2020年8月26日現在

作物名	適用場所	適用害虫名	使用量	くん蒸期間	使用時期	使用方法	本剤の使用回数	カーバムナトリウム塩を含む農薬の総使用回数	
まつ (伐倒木)	林内空地	マツノマダラカミキリ幼虫 マツノザイセンチュウ	被覆内容積1㎡当たり 原液375~750ml	7日間以上	-	加害された伐倒木を集積し、所定薬量を散布し、直ちにビニールシート等で密閉し所定期間くん蒸する。	1回	1回	
まつ (枯損木)		マツノザイセンチュウ	注入部位の樹幹周囲長 45cm以下：30ml 45~60cm：40ml 60~90cm：50ml 90~120cm：60ml 120~150cm：70ml 150~180cm：80ml 180~210cm：90ml 210~240cm：100ml	30日間以上		地際部又は木口面に開けた孔に規定量の原液を注入する。			
ヤシ類 (伐倒木)	-	ヤシオオオサゾウムシ成虫	被覆内容積1㎡当たり 原液750ml	20日間以上		加害された伐倒木を集積し、所定薬量を散布し、直ちにビニールシート等で密閉し所定期間くん蒸する。			
なら類 (伐倒木)		カシノナガキクイムシ	1樹当たり 胸高直径(cm)×原液8ml	14日間以上		成虫羽化 脱出前			千鳥状に開けた穴に規定量の原液を注入し、くん蒸する
なら類 (枯損木)									
もも うめ すもも さくら (伐倒木・ 枯損木)		クビアカツヤカミキリ	被覆内容積1㎡当り 原液750~1500ml	14日間以上	-	加害された伐倒木を集積したものまたは枯損木に、所定薬量を散布し、直ちにビニールシート等で密閉し所定期間くん蒸する。			

使用上の注意事項

- 伐倒木くん蒸処理の場合は、次のことを守ってください。
 - くん蒸する場合は、本剤のガス化効率を十分確保するために、日光の当たるところを選んでください。寒冷地または日陰の場合には、くん蒸期間を長くしてください。
 - 被覆するビニールシート等が、風によりめくれられないようシートの裾は十分土等でおさえてください。
 - 地面に接した部位の効果が不十分となる場合がありますので、集積する際は枕木を入れてください。
- なら類(伐倒木)をくん蒸する場合は、ガスの拡散効率を高めるため、伐倒木を20cm間隔で深さ5cm以上、心材に達するまでの切り込みを入れてください。
- なら類(枯損木)のくん蒸処理する場合は、次のことを守ってください。
 - 1樹当たりの注入量は、胸高直径1cm当り原液8mlを基本とし、胸高直径に8mlを乗じた値としてください。
 - 注入孔は樹幹下部の周囲に分散させ、ドリル等を用いて直径8mm程度の注入孔を斜め下方に約45度に傾けて主幹導管部(深さ60mmを目途)まで孔を開ける。また、設定した注入量に応じた注入孔を開け、均等に注入してください。
- マツ(枯損立木・切株)のくん蒸処理の場合は、次のことを守ってください。
 - 1樹当たりの使用量は、注入部位の樹幹周囲長にて決定し、原液10mlを1注入孔当たりの注入量とし、注入孔数を決定してください。
 - 注入孔を開ける際は、直径15mmのドリル刃を使用し、深さは60mm~70mmとしてください。枯損立木の場合は樹幹下部(地際付近)の周囲に約45度に傾けて開け、伐根の場合は木口辺材部に対し垂直に開けてください。
 - 薬剤を注入する際は、洗浄瓶もしくは簡易ピペットなどを使用してください。
 - 注入後は、注入孔を粘土等で塞いでください。
- クビアカツヤカミキリを対象にくん蒸する場合は、ガスの拡散効率を高めるため、伐倒木または切株を20cm間隔で深さ5cm以上、心材に達するまでの切り込みを入れてください。

安全使用上の注意事項

- 本剤使用後の器具の金属部分は腐食される場合があるので、十分水洗してください。
- クロルピクリンとは化学反応をおこし、発熱するので、クロルピクリン使用後の器具は石油で十分洗ってから、本剤を使用してください。また、本剤が器具に残っているところにクロルピクリンを加えることのないよう注意してください。
- 誤飲などのないよう注意してください。誤って飲み込んだ場合には吐かせないで、直ちに医師の手当てを受けさせてください。本剤使用中に身体に異常を感じた場合には直ちに医師の手当てを受けてください。
- 本剤は眼に対して刺激性があるので眼に入らないよう注意してください。眼に入った場合には直ちに水洗し、眼科医の手当てを受けてください。
- 本剤は皮膚に対して刺激性があるので皮膚に付着しないよう注意してください。付着した場合には直ちに石けんでよく洗い落としてください。
- 処理の際は、吸気缶(活性炭入り)付き防護マスク、保護メガネ、不浸透性手袋、長ズボン・長袖の作業衣、ゴム長靴などを着用してください。なお、伐倒木処理後のシート除去の際にも吸気缶(活性炭入り)付き防護マスクを着用してください。作業後は直ちに手足、顔などを石鹸でよく洗い、洗眼・うがいをするとともに衣服を交換してください。
- 作業に際してはガスに暴露しないように風向き等を十分考慮してください。
- 作業時に着用していた衣服等は他のものと分けて洗濯してください。
- かぶれやすい体質の人は取扱いに十分注意してください。
- 水産動植物(魚類、甲殻類)に強い影響を及ぼすおそれがあるので、養殖池等周辺での使用には注意してください。
- 使用器具及び容器の洗浄水は、河川等に流さないでください。また、空容器は水産動植物に影響を与えないよう適切に処理してください。
- 直射日光を避け、なるべく低温な場所に密栓して保管してください。

NIK-K40-2020.10

- 使用前にはラベルをよく読んでください。
- ラベル記載以外には使用しないでください。
- 小児の手の届く所に置かないでください。



サンケイ化学株式会社

●東京本社 〒110-0005 東京都台東区上野7-6-11 第一下谷ビル3F
TEL (03)3845-7951

●本社 〒891-0122 鹿児島市南栄2丁目9
TEL (099)268-7588

●東京営業部 〒366-0032 埼玉県深谷市幡羅町1丁目13-1
TEL (048)551-2122

●九州北部営業所 〒841-0025 佐賀県鳥栖市曾根崎町1154-3
TEL (0942)81-3808

●大阪営業所 〒532-0011 大阪市淀川区西中島2丁目14-6 新大阪第2ドイルビル3F
TEL (06)6305-5871

●宮崎事務所 〒880-0056 宮崎市神宮東3丁目6番19号 山本ビル
TEL (0985)25-7051

しなやかさと強さをあわせ持った、生分解性シートです。

サンケイ / アキレス

ビオフィレックス

松くい虫くん蒸用生分解性シート



認定No. 2677 生分解性プラスチックの表示が施された商品



自然にやさしい!

作業がしやすい!

くん蒸効果を促進!

松くい虫くん蒸の手間軽減! もう、シートを回収する必要はありません。



ビオフィレックスをくん蒸する松にかぶせます。

ソフトで弾力性があるので破れにくく作業が楽です。

半透明なので内容物や表示が外から確認できます。

サンケイ化学株式会社

アキレス株式会社

**地球にやさしく手間を
軽減する生分解性シート。
作業性にも優れています。**

ビオフィレックスは、松くい虫のくん蒸用に開発された、地球環境に優しい生分解性シートです。土中の微生物によって分解します。優れたくん蒸効果を発揮させくん蒸剤の影響を受けにくくします。また弾力がありソフトな質感のため、作業性にも優れています。

■主な特長

1 自然にやさしい生分解性シート

土中の微生物によって、最終的に水と二酸化炭素に分解されます。くん蒸完了後も取り除き作業は不要です。

2 破れにくく、ソフトで使いやすい

引っ張り・引き裂き強度に優れ、しなやかで弾力性に富んでいます。しかも適度なスリップ性があり良好に被覆作業できます。

3 くん蒸効果をそこなわない

特殊配合により耐候性に優れています。また半透明なので内容物や表示が、外から確認できます。

■生分解性(従来品との比較)

生分解性 (山中の土)	ビオフィレックス	塩化ビニール	ポリオレフィン
	約1年	分解せず	分解せず

※土壌の種類や環境により異なります。

■規格サイズ

厚さ(mm)	幅(cm)	長さ(m)
0.075	400	30

■色:茶、白

※カット品も用意しております。

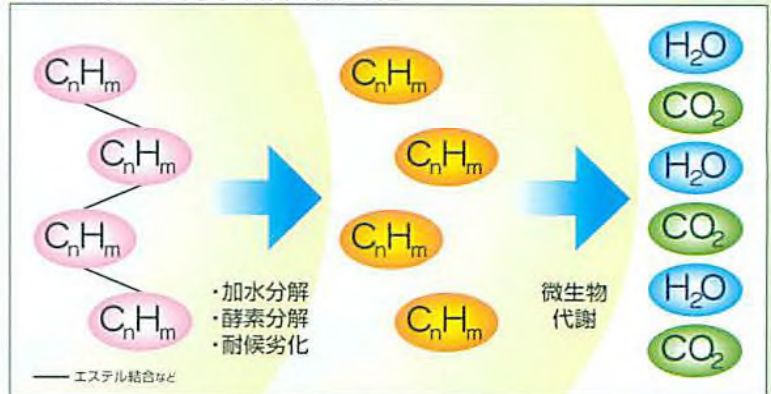


使用上のご注意

- 分解速度は、天候、地温、土壌、季節、地域等によって異なります。
- 土壌の微生物により生分解するので、保管時は土に直接触れないようにしてください。使用しない時はポリ袋に入れ、雨や直射日光の当たらない風通しの良い冷暗所に保管してください。
- ビオフィレックスは、松くい虫くん蒸用シートです。他の用途には使用しないでください。

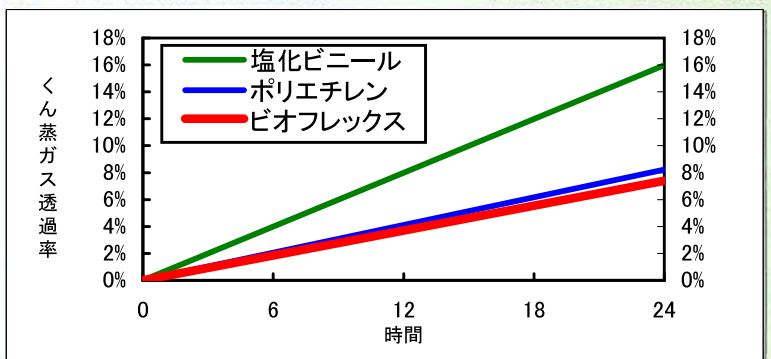


■生分解性プラスチックの分解メカニズム



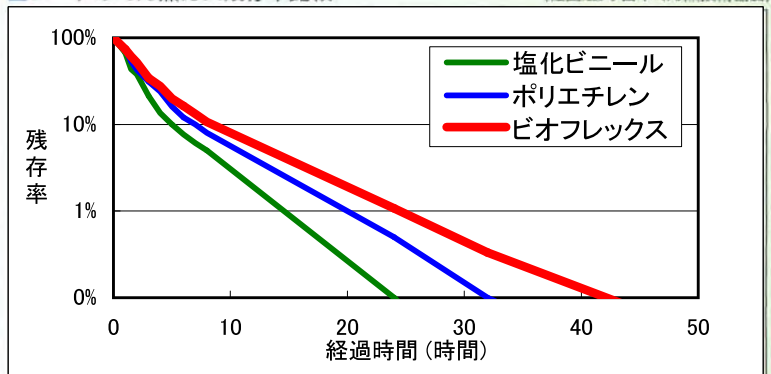
■シートのくん蒸ガス透過性比較

(当社、ガスクロマトグラフ法にて測定)



■シートのくん蒸ガス残存率比較

(社団法人 日本くん蒸技術協会)



あなたの身近にいつも…アキレス



アキレス株式会社 農業資材部

本社 160-8885 東京都新宿区大塚町22 電話03-3225-2222(直通) FAX03-3341-5514
 関西支社 550-0005 大阪府西成区西本町1-14-15 電話06-6534-2084(直通) FAX06-6536-2585
 北海道支店 061-3241 石狩市新港西1-726-3 電話0133-73-9591(代表) FAX0133-73-6758
 九州支店 813-6591 福岡市東区多の津1-1-4 電話092-622-2591(代表) FAX092-622-2598
 ホームページ <http://www.achilles.jp>

●お問い合わせは



サンケイ化学株式会社

本社 〒891-0122 鹿児島市南栄2丁目9 (099) 268-7588
 東京本社 〒110-0015 東京都台東区上野7丁目-6-11 (03) 3845-7951
 大阪営業所 〒532-0011 大阪市淀川区西中島2丁目14-6 (06) 6305-5871
 東京営業部 〒366-0032 埼玉県深谷市幡羅町1丁目13-1 (048) 551-2122